

# INSTRUKCJA MONTAŻU

## 1. Przygotowanie otworu okiennego.

Powierzchnia, na której będzie montowany profil podokienny musi być wypoziomowana. W przypadku braku poziomu należy wykonać cienką wylewkę poziomującą. W wypadku murów z pustaków otworowych powierzchnię pustaków należy pokryć wylewką betonową.

## 2. Przygotowanie profilu podokieennego.

Profile podokienny produkowane są w dwóch długościach (118 i 59). Jeśli mamy do czynienia z mniejszymi otworami, profil należy przygotować średnio o 2 cm krótszy, tak aby uzyskać luzy na uszczelnieniu. Otwory większe wymagają zastosowania większej ilości profilu.

## 3. Wyznaczenie miejsca wbudowania profilu podokieennego.

Profile podokienny układamy na „sucho” w otworze okiennym, a następnie przy pomocy ołówka rysujemy na ościeży od wewnątrz linie wzdłuż krawędzi profilu podokieennego. Ma to na celu wyznaczenie miejsca położenia zaprawy klejowej. W przypadku wykorzystania większej ilości profilu, bardzo ważne jest zachowanie linii montowanych profili, tak aby na miejscu styku nie było żadnych przesunięć.

## 4. Przyklejanie profilu podokieennego.

Profile podokienny można montować na 2 sposoby:

Sposób 1 – montaż na klej poliuretanowy do styropianu

W pierwszej kolejności, należy rozprzecznić na całej doczołowej powierzchni profilu podokieennego warstwę odpowiedniego uszczelniacza. Następnie w przypadku montażu profilu podokieennego na nierozprzeczny klej poliuretanowy do styropianu, należy nanieść klej bezpośrednio na powierzchnię muru, tworząc zamknięty obwód w postaci prostokąta. Bardzo ważne jest aby ścieżka zewnętrzna kleju była poprowadzona maksymalnie blisko krawędzi muru.

UWAGA: Nie dopuszcza się stosowania piany pistoletowej rozprzecznych do montażu okien.

Tym samym klejem należy wypełnić specjalnie przygotowane nacięcia na spodzie profilu podokieennego. Tak przygotowany parapet należy ułożyć na ościeży, dosunąć do ściany i docisnąć, pilnując aby profil znalazł się we wcześniej wytrasowanym miejscu. Nadmiar uszczelniacza, który pojawi się między ścianą, a profilem należy usunąć. Całość należy dokładnie docisnąć i sprawdzić poziom. Uszczelniacz należy stosować w ten sam sposób, doklejając kolejne profile do siebie.

Sposób 2 – montaż na zaprawę klejową do styropianu

Nanosimy wcześniej przygotowaną (zgodnie z instrukcją producenta) zaprawę klejową na oścież. Klej nakładamy pacą z grzebleniem. Pozostałe czynności wykonujemy jak w sposobie 1. W obu wariantach, nie należy stosować ani klocków podkładowych, ani klinów montażowych, ponieważ ciężar stolarki przenoszony jest przez profil na mur i dlatego profil musi przylegać całą swoją powierzchnią do płaskizny ościeży.

## 5. Uszczelnienie połączenia pomiędzy profilem a ścianą.

Do wcześniej przygotowanych luzów pomiędzy profilem a ścianą należy zaaplikować odpowiedni uszczelniacz. Ta czynność musi być wykonana z należytą uwagą, aby luz między ścianą a profilem podokiennym był całkowicie wypełniony uszczelniaczem. Można również przed położeniem elementu starannie pokryć jego doczołową powierzchnię uszczelniaczem, a następnie położyć w miejsce wbudowania i mocno dosunąć do ściany. Nadmiar uszczelniacza usuwamy. UWAGA! Zabrania się stosowania środków zawierających rozpuszczalniki!

## 6. Uszczelnianie styku połączenia między profilem podokiennym a ramą okienną.

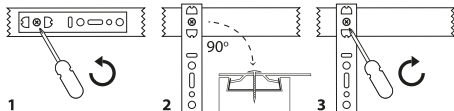
Oprócz zastosowania odpowiedniej taśmy należy dodatkowo pokryć górną część profilu podokieennego odpowiednim uszczelniaczem, klejem, aby dodatkowo uszczelnić styk połączenia profilu z ramą okienną. Jeżeli konstrukcja profilu na to pozwala, zaleca się poprowadzić dwie równoległe ścieżki kleju.

## 7. Montaż okna.

Aby poprawnie zamocować okno na profilu należy sprawdzić położenie profilu na ościeży względem lica muru oraz poziom na całej długości. Przygotowaną ramę okienną wstawiamy w otwór okienny i dociskamy tak, aby nastąpiło wskoczenie zaczepów ramy w zaczepy profilu podokieennego. UWAGA! Nie należy wyjmować ramy po zamontowaniu na profilu, gdyż może dojść do uszkodzenia zaczepów.

## 8. Dodatkowe uwagi do montażu półprofilu podokieennych, profili drzwiowych i listew.

Profile wewnętrzne, profile zewnętrzne, profile drzwiowe i listwy posiadają dodatkowo listwy zaczepowe, które mają za zadanie usztywnić profil i stanowią miejsce zaczepu na kotwy montażowe załączone do profilu.

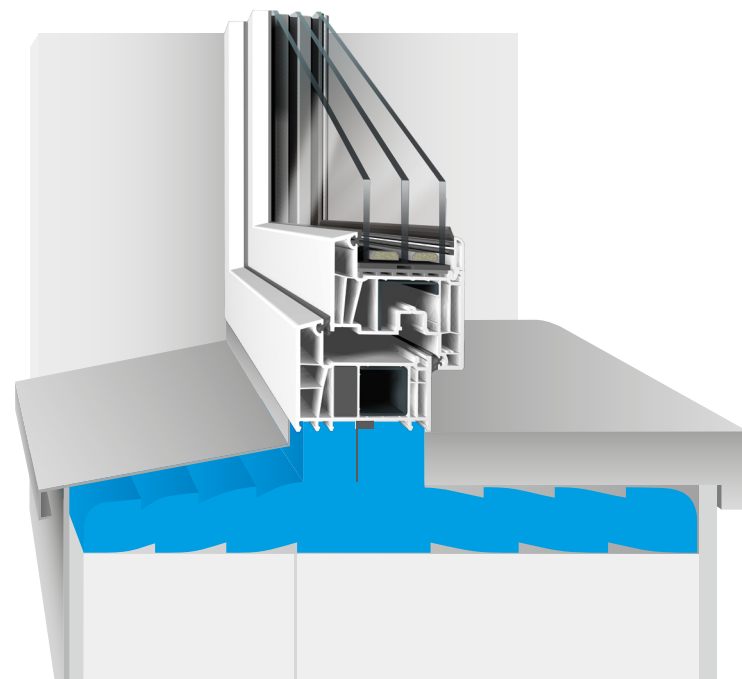


Jeżeli instrukcja producenta okien nie zabrania wiercenia dolnej części ramy oraz nie ma odrębnych przeciwwskazań, dopuszcza się mocowanie dolnej części okna przy użyciu mocowań mechanicznych w postaci dybli, wkrętów przewiercając się przez ramę i profil podokienny. Rozstaw mocowań mechanicznych narzuca producent okien. Należy pamiętać o konieczności stosowania odpowiednich uszczelniaczy w miejscu wkręcania śrub lub dybli.

Wszystkie przedstawione powyżej zalecenia montażowe profili podokieennych mają charakter poradnik, do którego można wprowadzać zmiany, jeżeli technologie budowy lub inne czynniki nie opisane w niniejszej instrukcji tego wymagają.

# DEV-ECO®

## PROFILE PODOKIENNE ECOSILL



termoizolacyjne profile XPS  
do okien i drzwi PVC

posiadające  
Krajową Ocenę Techniczną



# DEV-ECO®

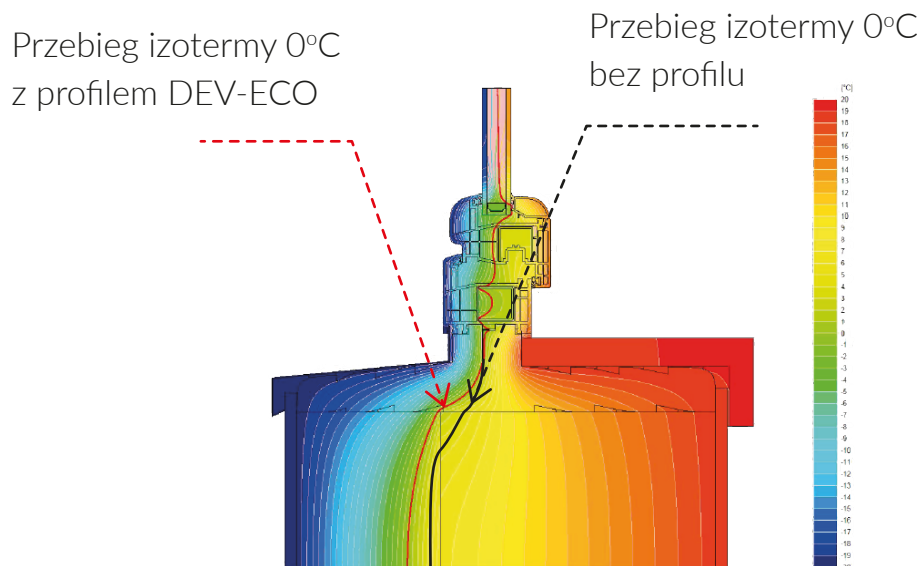
## KONTAKT

+48 662 186 762, [biuro@dev-eco.pl](mailto:biuro@dev-eco.pl)

DEV-ECO Sp. z o.o. ul. Piaskowa 8, 46-024 Kolanowice NIP 991-05-03-180, [www.dev-eco.pl](http://www.dev-eco.pl)

Przedstawiona oferta cenowa ma charakter informacyjny, nie stanowi oferty handlowej w rozumieniu Art.66 par.1 Kodeksu Cywilnego. Wszystkie materiały w tej prezentacji są chronione prawem autorskim DEV-ECO Sp. z o.o. Wszelkie prawa zastrzeżone. Żadna część tej prezentacji nie może być używana do innych celów niż do użytku osobistego. Dlatego powielanie, modyfikowanie, publikacja lub retransmisja w każdej formie i jakimikolwiek środkami, z powodów innych niż do użytku osobistego jest zabronione bez pisemnej zgody DEV-ECO Sp. z o.o.

## OGRANICZENIE MOSTKÓW TERMICZNYCH








Symulacja przebiegu izoterm (-20°C, +20°C) bez i przy zastosowaniu profilu DEV-ECO.

## ZALETY CIEPŁEGO PARAPETU

- likwidacja mostków termicznych
- zmniejszenie kosztów zużycia energii
- brak zawilgoceń
- brak pleśni oraz grzybów
- wysoka termoizolacyjność
- stabilne posadowienie okna
- szybki i łatwy montaż

## CENNIK PROFILI ECOSILL

Produkt	Kod	Wymiar	Cena netto [1,0 mb.]
<b>Profil podokienny zewnętrzny - wewnętrzny*</b> Zestaw zawiera: ocynkowany kątownik, taśma rozprężna	DV02XP	 35 x 7,5 cm	<b>38,50 zł</b>
<b>Profil podokienny wewnętrzny*</b> Zestaw zawiera: ocynkowany kątownik, taśma rozprężna, blacha usztywniająca, kotwa 2 szt.	DV00XP	 22 x 7,5 cm	<b>27,50 zł</b>
<b>Profil podokienny zewnętrzny*</b> Zestaw zawiera: ocynkowany kątownik, taśma rozprężna, blacha usztywniająca, kotwa 2 szt.	DV01XP	 19 x 7,5 cm	<b>27,50 zł</b>
<b>Listwa podokienna*</b> Zestaw zawiera: taśma rozprężna, blacha usztywniająca, kotwa 2 szt.	DL01XP	 szer. profilu okna x 4,0 cm	<b>13,00 zł</b>
<b>Profil drzwiowy / balkonowy*</b> Zestaw zawiera: ocynkowany kątownik, taśma rozprężna, blacha usztywniająca, kotwa 2 szt.	DD01XP	 11 x 11 cm	<b>42,00 zł</b>

\* Termoizolacyjny profil z polistyrenu ekstrudowanego XPS 300.

## PROFILE DOSTĘPNE SĄ DLA WSZYSTKICH PROFILI OKIENNYCH I DRZWIOWYCH

Profile podokienne ECOSILL (tzw. ciepły parapet) produkowane przez firmę DEV-ECO to idealne proekologiczne rozwiązanie łączące w sobie docieplenie przestrzeni podokiennej i łatwość montażu. Zastosowane w energooszczędnym budownictwie umożliwiają znaczne poprawienie bilansu energetycznego budynku. Profile podokienne DEV-ECO zapewniają wysoką termoizolacyjność, niwelację mostków termicznych, minimalizację zawilgoceń i pleśni oraz zmniejszenie kosztów zużycia energii. Profile podokienne DEV-ECO to produkty najwyższej jakości, posiadające Krajową Ocenę Techniczną ITB (Instytut Techniki Budowlanej).

**DEV-ECO**<sup>®</sup>